

# RYCHLÉ UVEDENÍ NOVÉHO PŘÍSTROJE DO PROVOZU

## loggery řady Sxxxx a Rxxxx

### Popis přístroje

Přístroj je určen pro dlouhodobý záznam měřených hodnot do vnitřní, energeticky nezávislé paměti. Není vybaven žádným vnějším ovládacím prvkem - veškerá nastavování záznamníku se provádějí pomocí počítače s nainstalovaným ovládacím (uživatelským) programem, připojeného prostřednictvím komunikačního adaptéru (volitelné příslušenství).

### Uvedení přístroje do provozu

Záznamník je standardně dodáván s instalovanou napájecí baterií a ve vypnutém stavu. Před uvedením do provozu je nutné pomocí počítače s nainstalovaným uživatelským programem vhodně nastavit parametry záznamu a další vlastnosti záznamníku.

Před pokračováním se ujistěte, zda máte k dispozici:

- počítač PC s operačním systémem Windows98 (nebo vyšším) a s volným sériovým nebo USB portem (minimální hardwarové požadavky: Pentium 166, 32MB paměti, 10MB volného místa na disku)
- komunikační adaptér typu COM adaptér, USB adaptér nebo LAN adaptér (starší varianty - PCA nebo IRA adaptér nelze použít)

### 1) Instalace programu na osobní počítač

Instalační program je společný pro obě verze uživatelského programu, tj. základní (zdarma) i rozšířenou (placenou). Nainstalovaný uživatelský program se při prvním spuštění dotazuje na instalační kód - pokud je zadán, program poběží jako rozšířená verze. Pokud instalační kód nebude zadán, program se spustí v základní verzi. Instalační kód je také možno zadat kdykoliv později.

Instalační program je zdarma k dispozici na internetové adrese [www.cometsystem.cz](http://www.cometsystem.cz), nebo může být objednan na CD jako volitelné příslušenství.

- instalace z internetu:  
navštivte [www.cometsystem.cz](http://www.cometsystem.cz) a klikněte na odkaz *Programy*, odkud stáhněte *Program pro dataloggery Comet* do svého počítače. Budete-li používat komunikační adaptér typu *USB adaptér*, stáhněte následně i položku *USB adaptér – ovladač* (případně i se souborem s popisem instalace). Po spuštění staženého souboru *logger.exe* se nechejte vést pokyny Instalátoru.
- instalace z instalačního CD:  
vloďte instalační CD do CD-ROM mechaniky a vyčkejte automatického spuštění Instalátoru. Nespustí-li se Instalátor automaticky (závisí na nastavení operačního systému), vyhledejte v prohlížeči souborů soubor *CDSetup.exe* v hlavním adresáři instalačního CD a poklepáním jej spusťte. Dále se nechejte vést pokyny Instalátoru. Z jeho nabídky pak zvolte *Program pro dataloggery*.

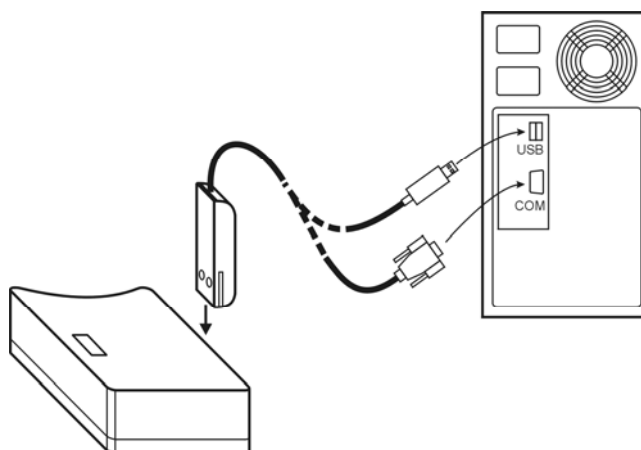
Pokud používáte komunikační adaptér typu USB adaptér, pak je nutno při jeho prvním připojení k počítači ještě nainstalovat ovladač USB adaptéru. Postup instalace i řešení případných problémů je pro jednotlivé operační systémy diskutován v *USBxxxx.pdf* souborech na instalačním CD i na webu.

**Upozornění:** verze programu, která už podporuje záznamníky řady S/R, má v titulkovém pruhu hlavního okna název *Program pro datalogery* - pokud používáte některý starší model záznamníku

Comet a program k němu již máte v počítači nainstalován, ověřte tímto případnou nutnost upgrade programu.

## 2) Propojení přístroje s počítačem

Ke komunikaci záznamníku s počítačem slouží komunikační adaptér (volitelné příslušenství) – pro připojení přes sériový port RS232 je nutno použít COM adaptér, pro připojení přes port USB je určen USB adaptér a pro vzdálené ovládání záznamníku přes ethernet je určen LAN adaptér. Konektor adaptéru se připojí k odpovídajícímu portu počítače a adaptér se zasune z čelní strany přístroje do vodiček na jeho boční stěně. Adaptér je nutno zasunout až na doraz.

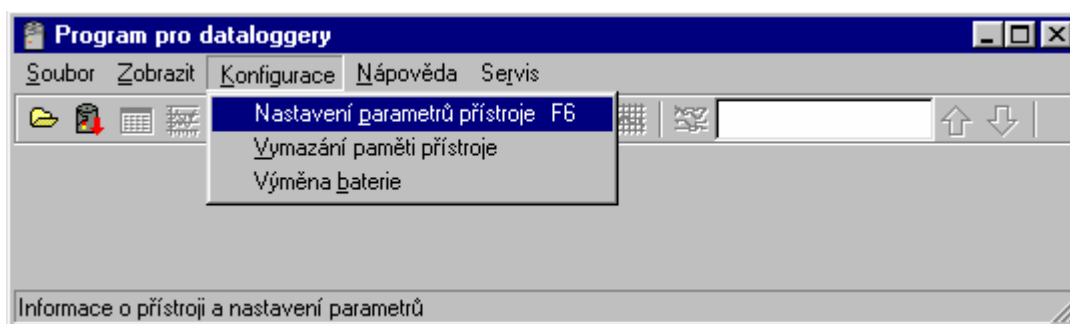


Poznámka: zásuvka portu USB může být umístěna i z přední strany počítače

**Upozornění:** záznamníky řady S/Rxxxx nelze propojovat s počítačem prostřednictvím starších komunikačních adaptérů typu PCA nebo IRA adaptér. Naopak pro starší záznamníky řady Lxxxx je možné použít novějších komunikačních adaptérů typu COM i USB adaptér.

## 3) Nastavení parametrů přístroje

Po propojení záznamníku s počítačem je možné pomocí spuštěného uživatelského programu načíst informace o stavu přístroje a nastavit jej dle vlastní potřeby (menu *Konfigurace / Nastavení parametrů přístroje*).



Po zadání této volby začne program prohledávat volné porty počítače a hledat připojený záznamník. Poprvé může tato operace trvat až cca 10 s, po úspěšném nalezení spojení si program konfiguraci zapamatuje a příště již bude odezva okamžitá.

Okno s informacemi, které se následně zobrazí, popisuje aktuální stav záznamníku a vypadá například následovně (podoba okna není stejná pro všechny typy přístrojů).

Minimální nutná nastavení záznamíku:

- zapnutí záznamníku (zaškrtnutím pole *Logger zapnut*)
- nastavení časového intervalu záznamu (výběrem v poli *Interval*)
- výběr typu záznamu (zaškrtnutím pole *Cyklický záznam* budou při zaplnění paměti nejstarší zaznamenané hodnoty přepisovány hodnotami novými - pokud není *Cyklický záznam* zaškrtnut, záznam se po zaplnění paměti zastaví, zkontrolujte proto i hodnotu v poli *Obsazená paměť*)
- kontrola správného data a času v záznamníku (pole *Datum a čas*). Neodpovídá-li čas nebo datum skutečnosti, je nutné je správně nastavit pomocí tlačítka *Nastav čas a datum*

Zadaná nastavení se zplatní kliknutím na tlačítko *Zapsat do přístroje* – od této chvíle záznamník provádí měření a záznam dle zadaných parametrů. Komunikační adaptér je možné vysunout z vodiček přístroje.

Zapnutí záznamníku je indikováno displejem, příp. indikačními svítkami:

- modely s displejem musí mít rozsvíceny symbol LOG v levém dolním rohu displeje
- u modelů bez displeje musí blikat žlutá svítilka LOG jednou za 10 s

#### 4) Instalace přístroje ve sledovaném prostoru

Záznamník (nebo jeho externí sondy, je-li jimi vybaven) se vhodným způsobem umístí v prostoru, kde má provádět měření. Dle potřeby se zajistí proti odcizení (držák na stěnu se zámkem je volitelným příslušenstvím).

#### 5) Načtení zaznamenaných dat

Pro stažení zaznamenaných dat ze záznamníku do počítače k prohlížení příp. archivaci, se propojí záznamník s počítačem prostřednictvím komunikačního adaptéru (viz bod 2) a spustí se uživatelský program.

Zvolte položku menu *Soubor / Z přístroje*, potvrďte nabídnutý název stahovaného souboru a klikněte na *Uložit*. Je zde rovněž možné zadat vhodný popis souboru stahovaných dat a zvolit, zda bude paměť záznamníku po přenosu dat ihned vymazána nebo v ní budou zaznamenaná data nadále ponechána. Následuje přenos dat do počítače, po jehož dokončení se zobrazí tabulka naměřených hodnot.

Pomlčkami namísto měřených hodnot jsou v tabulce indikovány hodnoty mimo měřený rozsah přístroje, příp. nepřipojená ext. sonda (tento konkrétní případ).

Obdobným způsobem lze kdykoliv otevřít soubor zaznamenaných hodnot archivovaný v počítači: použije se položka menu *Soubor / Z disku* a vybere se žádaný soubor.

INDEX	Datum	Čas	T_int °C	Hum %RH	T_ext °C
504	12.8.2004	16:07:00	24,3	50,8	...
505	12.8.2004	16:08:00	24,3	51,0	...
506	12.8.2004	16:09:00	24,3	50,9	...
507	12.8.2004	16:10:00	24,2	51,0	...
508	12.8.2004	16:11:00	24,2	51,1	...
509	12.8.2004	16:12:00	24,2	51,0	...
510	12.8.2004	16:13:00	24,2	51,3	...
511	12.8.2004	16:14:00	24,2	51,2	...
512	12.8.2004	16:15:00	24,2	51,0	...
513	12.8.2004	16:16:00	24,2	51,3	...
514	12.8.2004	16:17:00	24,2	51,2	...
515	12.8.2004	16:18:00	24,2	51,0	...
516	12.8.2004	16:19:00	24,2	51,3	...

Často může být pohled na zaznamenaná data přehlednější pomocí grafického zobrazení, které je po načtení dat z přístroje nebo z pevného disku počítače dostupné volbou menu *Zobrazit / Graf*.

Tento stručný návod pro rychlé uvedení přístroje do provozu nenahrazuje návod k použití dodávaný s přístrojem. Před použitím se seznamte s podrobným návodem k použití k přístroji.